

POWIAT
WOŁOMIŃSKI



Trampki albo rower,

czyli wielka sztuka małych podróży



Zbiór informacji
na temat bezpiecznego
poruszania się pieszo i rowerem,
po drogach, ścieżkach rowerowych
i szlakach turystycznych

Razem
bezpieczniej
im. Władysława Stasiaka



Piesi i rowerzyści

W tej scenie bohaterowie są jeszcze na polnej ścieżce, ale za kilkanaście metrów wjadą i wejdą na drogę, po której poruszają się też samochody, motocykle, a może i autobusy oraz ciężarówki. Wówczas piesi i rowerzyści – tak jak kierowcy różnych pojazdów – staną się uczestnikami ruchu drogowego. O pieszych i rowerzystach, a także osobach jadących na hulajnodze mówi się, że są **niechronionymi uczestnikami ruchu drogowego**, bo nie mogą liczyć na nic, co ich uchroni przy zderzeniu – ani na poduszki powietrzne, ani na pasy bezpieczeństwa. Ale spójrzcie na obrazek i przyjrzyjcie się, jak dobrze przygotowali się, by zachować na drodze bezpieczeństwo.

- ❁ Rowerzyści mają kaski i kamizelki odblaskowe. Mają również światła zamocowane przy rowerach.
- ❁ Piesi mają przymocowane do ubrań i butów odblaski. Jest jeszcze dzień, ale odblaski powinno się mieć przy sobie zawsze, bo przecież po każdym dniu przychodzi zmierzch, więc dobrze jest w ogóle się z nimi nie rozstawać... Są odblaski bransoletki, opaski, breloczki. Są też ubrania z elementami odblaskowymi i buty ze świecącymi podeszwami. Pokochajmy odblaski!
- ❁ I piesi, i rowerzyści mają schowane telefony komórkowe, by nie rozpraszały ich uwagi, gdy znajdą się już na drodze. Niech sobie dzwonią, ile chcą – najważniejsze jest bezpieczeństwo.





Moi Drodzy,

Przekazujemy Wam praktyczny poradnik, który w czytelny i atrakcyjny sposób przybliży zasady bezpiecznego poruszania się pieszo i rowerem, po drogach, ścieżkach rowerowych i szlakach turystycznych.

W trosce o bezpieczeństwo Wasze i Waszych bliźkich robimy wiele rzeczy, aby je zapewnić. Doświetlamy przejścia dla pieszych, abyście byli bardziej widoczni, prowadzimy działania edukacyjne, abyście wiedzieli, jak bezpiecznie dojść i wrócić ze szkoły albo z placu zabaw, budujemy także bezpieczne drogi rowerowe.

Pamiętajcie, że droga to nie plac zabaw, bądźcie ostrożni i pamiętajcie o odblaskach.

Wspólnie zadbajmy o bezpieczeństwo
swoje oraz naszych najbliższych!

Starosta Wołomiński

Adam Lubiak

Bądź bezpiecznym uczestnikiem ruchu drogowego!



Bezpieczeństwo to nasz wspólny cel. Bez względu na to, ile mamy lat, musimy znać i stosować zasady bezpiecznego poruszania się po drodze.

Gdy jesteś pieszym. pamiętaj:

przechodź na drugą stronę ulicy tylko w miejscu do tego wyznaczonym stosując żelazną zasadę: światło czerwone – stój, światło zielone – idź poruszaj się chodnikiem lub lewym poboczem drogi

Gdy jesteś rowerzystą, pamiętaj:

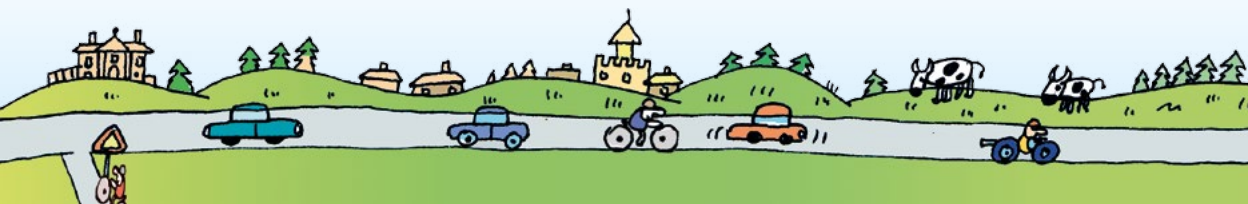
warto jeździć w kasku rowerowym i kamizelce odbłaskowej musisz upewnić się, że masz sprawny rower twoje pierwsze w życiu prawo jazdy to karta rowerowa – warto ją mieć

Gdy jesteś pasażerem:

zawsze zapinaj pas bezpieczeństwa i innym też o tym przypominaj gdy jesteś małym pasażerem, musisz korzystać z fotelika samochodowego

Życzę Wam dużo bezpieczeństwa!

Komendant Powiatowy Policji w Wołominie
młodszy inspektor
Marek Ujazda





Idziesz na nogach, ale jako pieszy też jesteś uczestnikiem ruchu drogowego. Poza tym masz nie tylko prawa i przywileje, ale także obowiązki – nie jesteś świętą krowką. I lepiej ich przestrzegać – bo w zderzeniu z maską pojazdu nie masz żadnych szans na zwycięstwo. Zwyciężaj raczej w innych dyscyplinach...

A teraz przeczytaj poniższy tekst i pomyśl, czy zaliczasz się do pieszych, którzy są mądrzy.



Mądry pieszy, zanim wejdzie na pasy, najpierw sprawdzi drogę z lewej strony, potem z prawej, a następnie jeszcze raz z lewej – nigdy nie wchodzi na jezdnię, nie upewniwszy się, że auto się zatrzymało i go przepuszcza. Tak może się zachować na przykład głupiotka jeź, ale przecież ty nie jesteś jeżem! Jesteś? Masz kolce, oczy jak paciorki i ruszający się nosek? Gdy zbliżasz się do pasów lub stoisz przed nimi, od dobrej woli kierowcy zależy to, czy da Ci pierwszeństwo. Pieszy ma pierwszeństwo przed pojazdem tylko wtedy, kiedy znajduje się już na pasach.

Mądry pieszy przechodzi tylko po pasach. Robi to zdecydowanym, szybkim krokiem, ale NIE BIEGNIÉ – bo czy goni go jakiś potwór, że musi aż biec, gubiąc po drodze portki? Biegając, łatwo się przewrócić, a to już może być bardzo niebezpieczna sytuacja na drodze.

Mądry pieszy, przechodząc po pasach, jest uważny i skoncentrowany na tym, by jak najszybciej, ale nie biegiem, opuścić jezdnię – dlatego nie trzyma nosa w komórce i nie pisze sms-ów ani nie ogląda na ekranie jakiegoś filmu. W ogóle po ulicy nie powinno się chodzić z nosem w smartfonie, a szczególnie, gdy przechodzi się przez jezdnię.



Mądry pieszy wie, że przez jezdnię nie po pasach może przejść tylko wtedy, gdy są one oddalone od niego powyżej 100 m. Przechodząc musi ustąpić pierwszeństwa wszelkim pojazdom.



Mądry rowerzysta i hulajnogonista, wie, że przechodząc przez jezdnię na pasach staje się pieszym. Dlatego prowadzi obok siebie swoje pojazdy, a nie na nich jedzie. Pieszy to pieszy, dotyka stopami ziemi.

Mądry pieszy, zanim wejdzie na pasy, zawsze sprawdzi, czy zatrzymały się samochody po obu stronach jezdni – nie można ufać wszystkim kierowcom na świecie, ale zawsze można ufać sobie, że jest się uważnym i że się wie, jak zadbać o swoje bezpieczeństwo.

I o to CHODZI,
gdy się CHODZI



A teraz zaznacz
właściwą
odповідź:

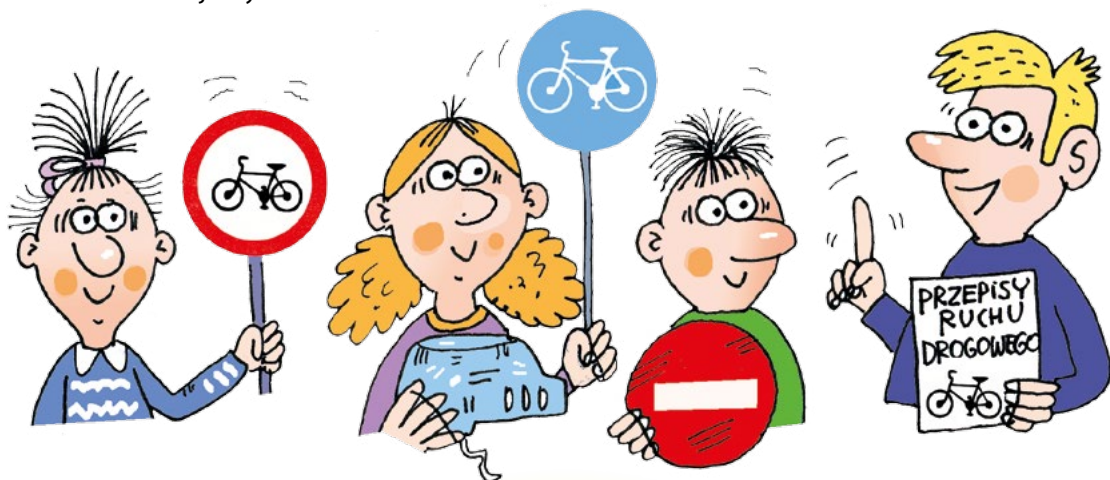
Jestem mądrym pieszym

TAK

NIE



Mam rower! Mam kartę rowerową! Mam w głowie wszystkie przepisy drogowe!
Jestem mistrzem jazdy na rowerze!



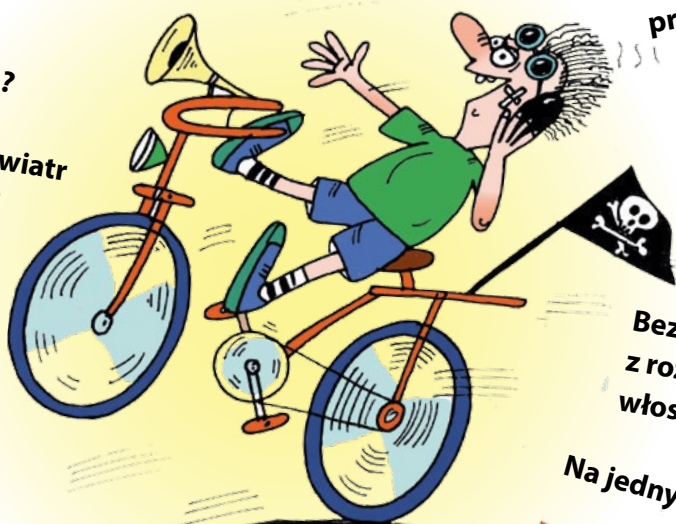
Jak jeździ mistrz?

Zygzakiem?

Tak szybko, że aż wiatr
dzwoni w uszach?

Pisząc SMS-a?

Bez trzymania?



Z komorą
przy uchu?

Z nogami
w górze, nie
na pedałach?

Bez kasku,
z rozwianym
włosem?

Na jednym kole?

NIE!

Na wszystkie te pytania
odpowiedź brzmi:

Jak więc jeździ mistrz?
A może najpierw zacniemy od tego, na czym jeździ?

Zacniemy.



ROWER – WYPOSAŻENIE I SPRAWNOŚĆ TECHNICZNA

Przed wszystkim rower – gdy wyjedzie na ulicę – jest POJAZDEM, czyli środkiem transportu przeznaczonym do poruszania się po drodze. Szerokość roweru nie przekracza 0,9 metra i jest to pojazd poruszany siłą mięśni jadącej na nim osoby.

Podstawowymi elementami obowiązkowego wyposażenia roweru są:

- 🚲 przynajmniej jeden skutecznie działający hamulec
- 🚲 lampa ze światłem białym umieszczona z przodu
- 🚲 lampa ze światłem czerwonym umieszczona z tyłu
- 🚲 światło odblaskowe o barwie czerwonej w kształcie innym niż trójkąt
- 🚲 dzwonek

Od tych części zależy Twoje bezpieczeństwo podczas jazdy. Ale to przecież nie wszystko: liczy się ogólna sprawność techniczna roweru.

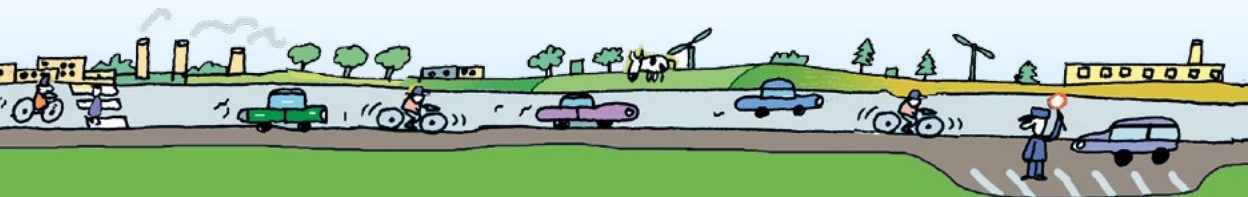
Zanim wyruszysz na przejażdżkę, zrób szybki przegląd Twojego pojazdu:

- 🚲 sprawdź hamulce, działanie dzwonka, stan łańcucha, kół i ogumienia, pedałów, skontroluj światła oraz wysokość kierownicy i siodełka
- 🚲 co jakiś czas, a szczególnie po zimie, oddaj rower do punktu, w którym ocenią jego sprawność fachowcy



Ufaj kolegom – ale gdy pożyczyłeś komuś rower na dłużej, sprawdź go jeszcze dokładniej!

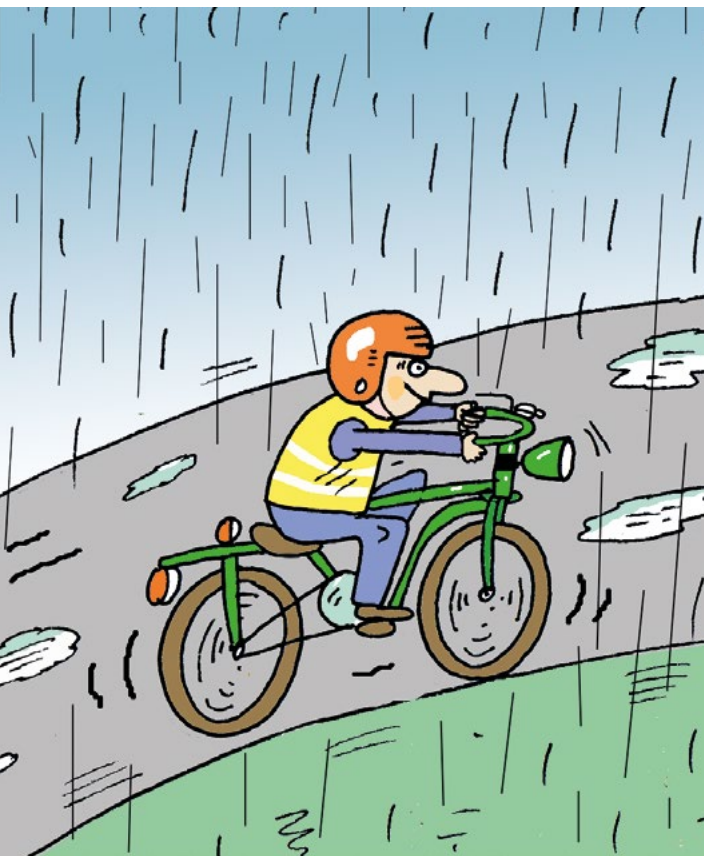
No tak, sprawa sprzętu opanowana. A co z techniką jazdy?



Przede wszystkim chodzi o to, aby

ZAWSZE CAŁKOWICIE PANOWAĆ NAD ROWEREM.

- 🚲 umieć jeździć górską serpentyną, na śliskiej po deszczu drodze, na betonie, na piasku
- 🚲 umieć dostosować prędkość do warunków jazdy
- 🚲 umieć zachować równowagę podczas manewru odwracania się
- 🚲 umieć jeździć pod górę i w dół
- 🚲 umieć hamować i zatrzymywać rower na różnych rodzajach nawierzchni
- 🚲 umieć bezpiecznie trzymać kierownicę jedną ręką podczas sygnalizowania zamiaru zmiany pasa ruchu
- 🚲 stale obserwować nawierzchnię drogi, by w porę zauważyć wyrwę, dziurę, studzienkę, inną przeszkodę
- 🚲 właściwie pokonywać łuk każdego zakrętu i odpowiednio pochylać rower i swoją sylwetkę
- 🚲 bezbłędnie orientować się w sytuacji podczas jazdy w strumieniu innych pojazdów

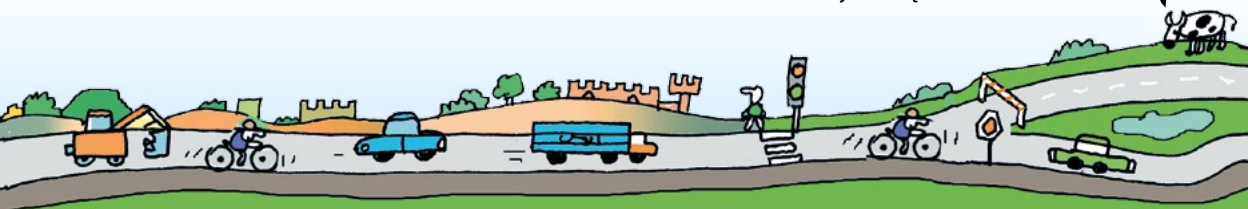


Teraz już wiesz, że jazda bez trzymanki, z telefonem przy uchu, z nogami w chmurach, zygakiem i na jednym kole to nie mistrzostwo, a zwyczajna DZIECINADA!

Co dalej? Masz sprawny rower, umiesz na nim dobrze jeździć, masz przynajmniej 10 lat – więc może nadeszła pora, by znaleźć się w gronie **LUDZI ODPOWIEDZIALNYCH I ROZWAŻNYCH**, czyli takich, którzy potrafią bezpiecznie poruszać się po drodze w towarzystwie innych pojazdów?

Zaraz, zaraz – a znajomość **PRZEPISÓW RUCHU DROGOWEGO**? A zgoda rodziców na samodzielną jazdę rowerem po drodze? No właśnie! Gdy spełnisz wszystkie te warunki, możesz zdać egzamin i otrzymać swoje pierwsze prawo jazdy, które nazywa się:

Przewróć stronę!



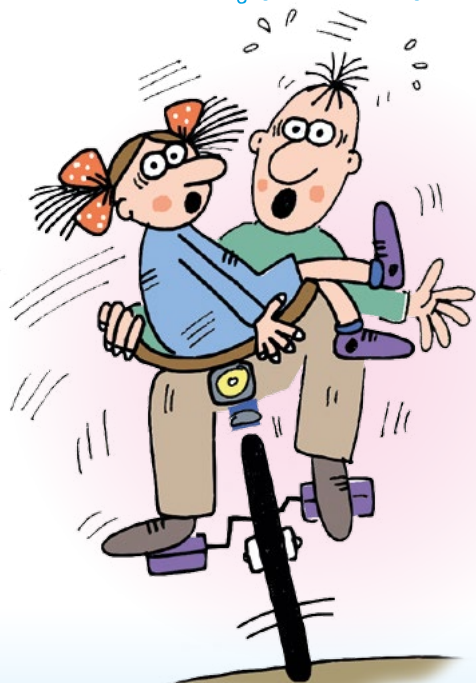
KARTA ROWEROWA

Egzamin na kartę składa się z dwóch części: teoretycznej (obejmującej znajomość zasad ruchu drogowego oraz znaków i sygnałów drogowych) i praktycznej (sprawdzającej technikę kierowania rowerem). Bez tego dokumentu, który musisz mieć przy sobie, lepiej nawet nie myśleć o wykorzystaniu swojego pojazdu na drodze...

Brawo! Zdobyłeś kartę rowerową i masz prawo kierować pojazdem na drodze. Dosiadasz „tylko” roweru, ale obowiązują Cię te same zasady co kierowcę samochodu, ciężarówki czy autobusu. Hm... no to właściwie zostałeś zaliczony do grona dorosłych.



Dorosłych? Czy to znaczy, że mając 10 lat mogę przewozić na rowerze swoją młodszą siostrę, Zosię?



NIE!

Nie, ani Zosię, ani Gosię. Ani Jasia, ani Stasia. Aby przewozić kogoś na rowerze, trzeba mieć przynajmniej 17 lat. Dozwolone jest przewożenie dziecka do 7 lat pod warunkiem, że umieści się je w specjalnym foteliku, siodełku zapewniającym bezpieczną jazdę.

Dobrze, jedziesz więc rowerem sam, bez pasażera. Ale jaką drogą możesz jeździć? I gdzie? Po chodniku? Po jezdni? Autostradą? Drogą ekspresową?



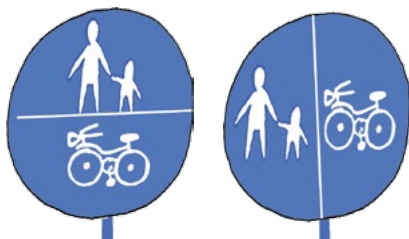
Rowery mogą korzystać z niektórych dróg publicznych, zgodnie z ich przeznaczeniem. Najpierw powiedzmy, co to jest droga.

Droga to wydzielony pas terenu, który składa się z:

- 🚲 jezdnia
- 🚲 pobocza
- 🚲 chodnika
- 🚲 drogi dla pieszych lub drogi dla rowerów
- 🚲 torowiska pojazdów szynowych

DROGA TWARDA to droga z jezdnią o powierzchni bitumicznej, betonowej, kostkowej, klinkierowej oraz z płyt kamiennych albo betonowych. Inne drogi nazywają się **DROGAMI GRUNTOWYMI**. Możesz jeździć drogą gruntową i leśną dróżką. Możesz jeździć poboczem drogi twardej lub jezdnią, jeśli jadąc poboczem utrudniasz ruch pieszym. Gdy korzystasz z chodnika, musisz zachować szczególną ostrożność i bezpieczeństwo, bo chodnik przeznaczony jest przede wszystkim dla ruchu pieszych.

A dla rowerów przeznaczona jest przede wszystkim **DROGA DLA ROWERÓW**, oznaczona odpowiednimi znakami drogowymi. Czasem droga taka przeznaczona jest i dla pieszych, i dla rowerzystów – wówczas pieszemu trzeba zawsze ustąpić pierwszeństwa! (znaki z pionową i poziomą linią)



NIE MOŻESZ JEŹDZIĆ
AUTOSTRADĄ, i **DROGĄ EKSPRESOWĄ**.
SĄ ONE OZNACZONE DLA
ROWERZYSTÓW TAKIM ZNAKIEM:

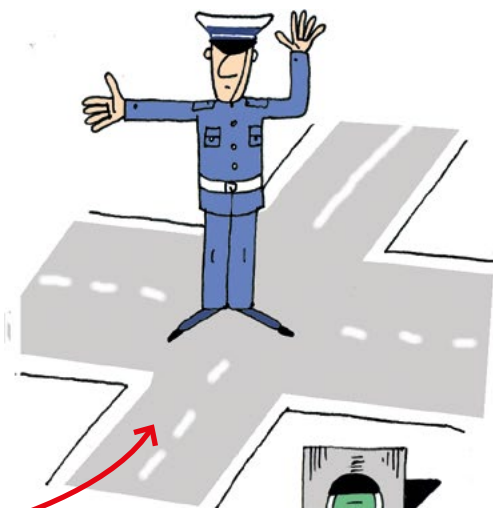


No dobrze, wiesz już, gdzie możesz się poruszać. A jeśli wjeżdżasz na drogę, którą użytkują inne pojazdy, to zarówno ich kierowców, jak i Ciebie obowiązują – oprócz zasad szczegółowych opisanych w **PRZEPISACH RUCHU DROGOWEGO – zasady ogólne**.

ZASADY OGÓLNE

Zasada nr 1

bezwzględna konieczność **ZACHOWANIA OSTROŻNOŚCI**. Nie narażaj nikogo na niebezpieczeństwo, nie utrudniaj nikomu poruszania się po drodze, nie stwarzaj zagrożenia, kategorycznie **NIE CZEPIAJ SIĘ** innych pojazdów, jedź bezpiecznie, przynajmniej jedną ręką trzymając kierownicę

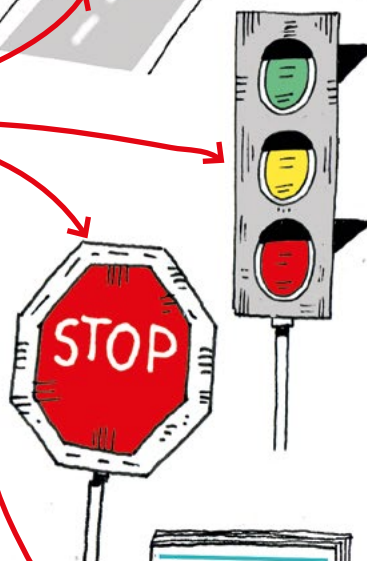


Zasada nr 2

jako uczestnik ruchu drogowego obowiązany jesteś stosować się (zwróć uwagę na kolejność, bo jest ona bardzo ważna) do:

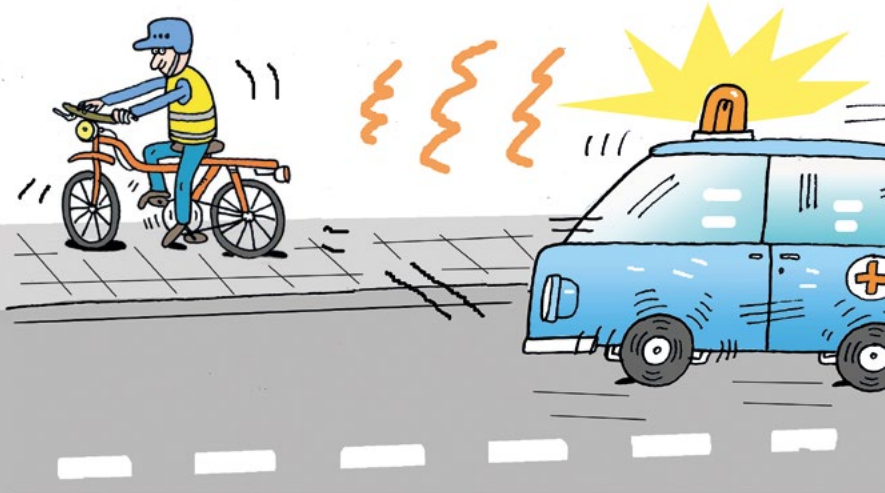
- 🚲 poleceń i sygnałów dawanych przez policjanta lub inną osobę uprawnioną do kierowania ruchem
- 🚲 sygnałów świetlnych
- 🚲 znaków drogowych
- 🚲 norm zawartych w przepisach

Czyli – nawet gdy jest czerwone światło, a policjant pokazuje, że mam jechać, to jadę, tak? **TAK, JEDZIESZ**. Albo: mam zielone światło, a znak pokazuje, że pierwszeństwo mają pojazdy na drodze poprzecznej – to też jadę? **TAK, JEDZIESZ**. Sygnały świetlne są ważniejsze niż znaki drogowy. A znaki drogowy, na przykład ograniczające prędkość, są ważniejsze niż normy w przepisach.



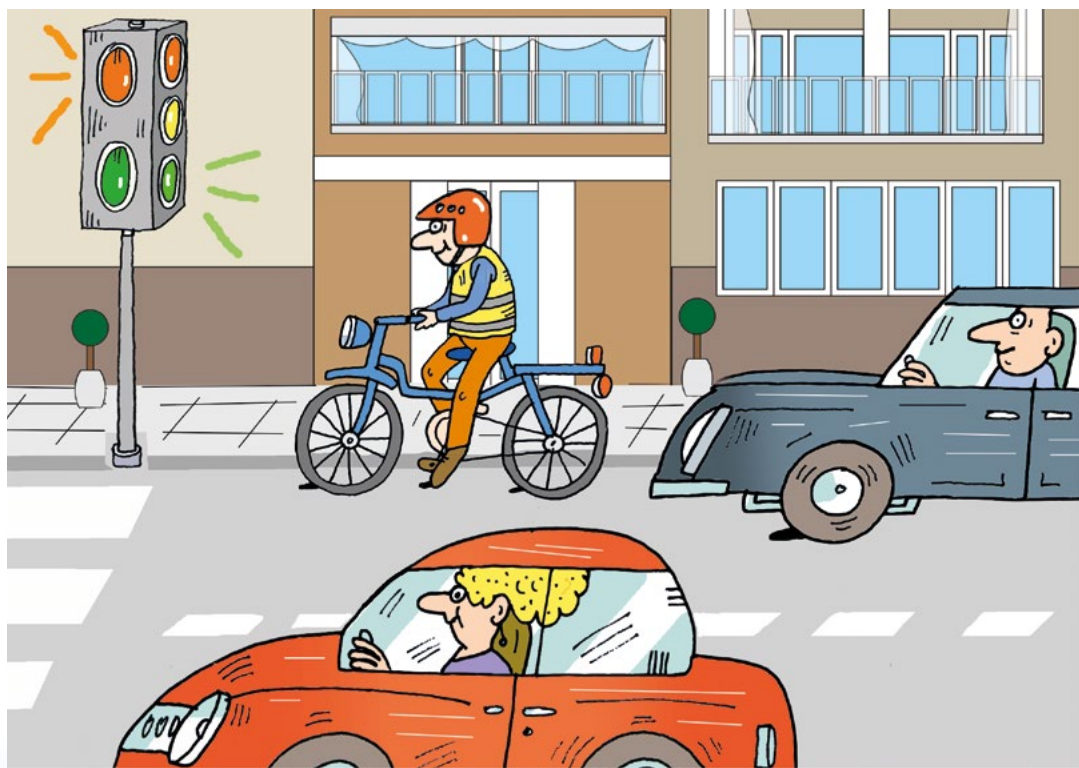
Zasada nr 3

gdy zbliża się pojazd uprzywilejowany, na przykład karetka pogotowia czy wóz strażacki, wysyłający sygnały świetlne lub dźwiękowe – usuń się ostrożnie z drogi i zrób wszystko, aby ułatwić mu przejazd



Zasada nr 4

trzymaj się prawej strony jezdni, szosy czy drogi, bo tak jak inne pojazdy obowiązuje Cię ruch prawostronny. Jeśli przy szosie znajduje się nadające się do jazdy rowerem pobocze, korzystaj z niego; jeśli nie ma pobocza, jedź możliwie blisko prawej krawędzi jezdni. Jak blisko? Sam to oceń – zostaw jak najwięcej miejsca samochodom, ale dbaj również o siebie: w pobliżu krawędzi bywają groźne dla rowerzystów pułapki... Widzisz? Jedną z oznak dorosłości jest samodzielne podejmowanie decyzji.





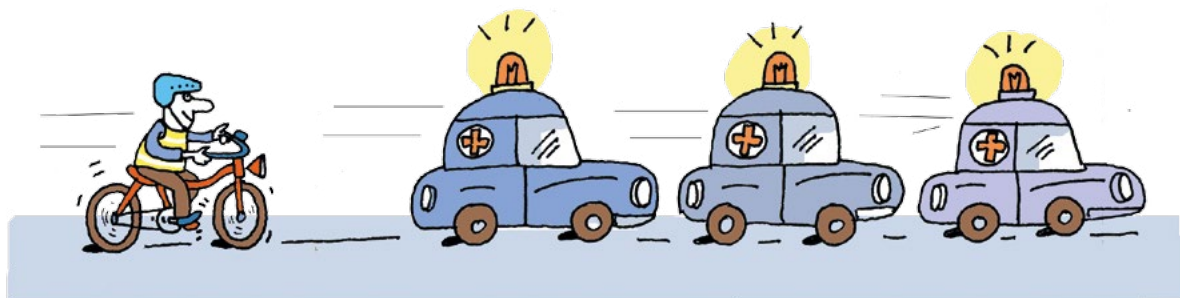
Wiesz, kiedy jeszcze sam podejmujesz decyzję? Prawo drogowe zabrania rowerzyście jazdy po jezdni obok innego uczestnika ruchu, na przykład innego rowerzysty, z jednym zastrzeżeniem: dopuszcza wyjątkowo takie zachowanie, jeśli nie utrudnia ono nikomu poruszania się po drodze i nie stanowi zagrożenia. Tylko... lepiej zawsze decydować się jechać gęsiego.

**Tak jest bezpieczniej.
Tak decyduj.**



A przy okazji, skoro mowa o jeździe gęsiego, czyli jednego roweru za drugim, pamiętaj, że **w zorganizowanej na drodze kolumnie może jechać nie więcej niż 15 rowerów**.

I jeszcze jedno: **nie wjeżdżaj między jadące w kolumnie pojazdy!** Gdy jedzie na przykład 5 karetka pogotowia, jedna za drugą, nie wjeżdżaj między nie, trzymaj się z tyłu, w bezpiecznej odległości za ostatnim pojazdem kolumny.



Zacniemy od początku? Oto zamierzasz jechać na przejażdżkę rowerem po drodze. Uzgadniasz swój wyjazd z rodziną, otrzymujesz zgodę, sprawdzasz pojazd (i siebie: czy jesteś wypoczęty i w pełni sprawny!), bierzesz kartę rowerową, wkładasz kask, kurtkę z odbłaskami, wygodne obuwie – na pewno nie klapki czy luźne sandały! – i w drogę. Pora włączyć się do ruchu.

WŁĄCZANIE SIĘ DO RUCHU

Gdy rozpoczynasz jazdę i włączasz się do ruchu, w każdym przypadku zachowaj szczególną ostrożność i bezwzględnie **USTĄP PIERWSZEŃSTWA** wszystkim, którzy już jadą. Ustąp pierwszeństwa także wówczas, gdy wjeżdżasz:

- 🚲 na drogę z bramy lub parkingu czy podjazdu
- 🚲 z pola na drogę oraz z drogi gruntowej na drogę twardą
- 🚲 z pobocza lub drogi dla rowerów na jezdnię



Na obszarze zabudowanym przepuść autobus, który chce zmienić pas lub wyjechać na jezdnię z zatoki przystanku – **zwolnij**, a w razie potrzeby nawet **zatrzymaj się**, by ułatwić autobusowi włączenie się do ruchu.

A cartoon illustration of a woman with blonde hair, wearing a green cap and a yellow shirt, thinking. A speech bubble says: "GDY WŁĄCZASZ SIĘ DO RUCHU, PRZEPUSZCZASZ WSZYSTKICH BEZ WYJĄTKU."



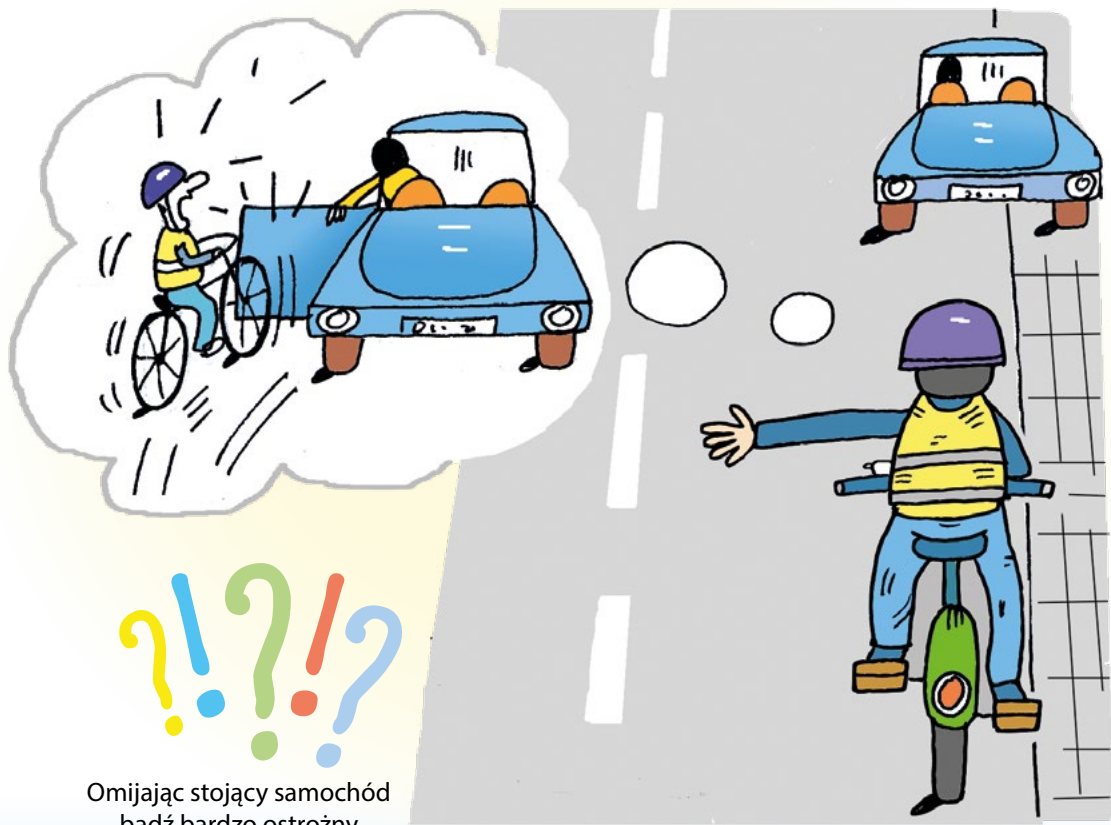
BEZPIECZNA ODLEGŁOŚĆ OD POJAZDU

Włączyłeś się już do ruchu i jedziesz. Kontroluj prędkość, by w każdej sytuacji panować nad pojazdem. Trzymaj się z dala, w bezpiecznej odległości, od poprzedzającego Cię pojazdu, bo samochód zawsze może gwałtownie zahamować (sygnalizują to, jak wiesz, czerwone światła STOP z tyłu auta). A gdy samochód się zatrzyma, a Ty chcesz jechać dalej, omijając go, zachowaj szczególną ostrożność, wystarczającą odstęp – bo w samochodzie, który omijasz, może ktoś otworzyć drzwi...

Bądź także ostrożny, gdy jedziesz chodnikiem; uważaj na otwierające się drzwi sklepów i na ludzi, którzy z nich wychodzą.

! I sam też nie hamuj gwałtownie na drodze. !!

Była mowa o omijaniu auta? Może więc nadeszła pora, by wyjaśnić, co znaczą terminy: **mijanie** (wymijanie), **omijanie** i **wyprzedzanie**.



Omijając stojący samochód bądź bardzo ostrożny.



MIJANIE (wymijanie) to przejeżdżanie obok uczestnika ruchu poruszającego się w przeciwnym kierunku.

OMIJANIE to manewr przejeżdżania obok nie poruszającego się uczestnika ruchu, na przykład samochodu, który stoi na poboczu, lub jakiejś przeszkody. Gdy omijas, upewnij się, że nie wyjeżdżasz za bardzo na sąsiedni pas i czy nie zajeżdżasz komuś drogi.

WYPRZEDZANIE to przejeżdżanie obok pojazdu, który porusza się w tę samą stronę – by znaleźć się przed nim. Brrr! To najtrudniejszy manewr na drodze, który wymaga ogromnej ostrożności i skupienia.



Tutaj też samodzielnie podejmujesz decyzję i wykazujesz się odpowiedzialnością oraz rozumą, jak dorosły człowiek. Czy musisz wyprzedzić? Czy nie lepiej jechać przez jakiś czas wolniej, unikając ryzyka? Chyba lepiej jechać wolniej...

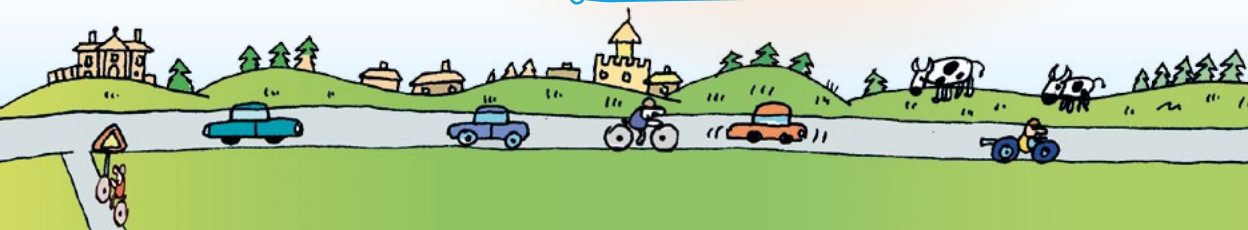
Zdecydowałeś się jednak na wyprzedzanie. Z jakiegoś powodu jest to dla Ciebie bardzo ważne. Musisz więc dokładnie:

- 🚲 ocenić widoczność
- 🚲 upewnić się, czy masz dostatecznie dużo miejsca na wykonanie tego manewru
- 🚲 upewnić się, czy zdążysz bezpiecznie wyminąć jadący z przeciwka pojazd
- 🚲 upewnić się, czy nie zajeżdżasz komuś drogi z tyłu

Wyprzedzanie jest zabronione:

- 🚲 przy dojeżdżaniu do wierzchołka drogi
- 🚲 na ostrych zakrętach
- 🚲 na skrzyżowaniach
- 🚲 w miejscach oznaczonych znakiem zakazu wyprzedzania
- 🚲 na szosie z podwójną linią ciągłą

Tak naprawdę jednak to Ty będziesz częściej wyprzedzany, przez jadące szybciej od Ciebie samochody i motocykle – w takiej sytuacji zrób wszystko, aby manewr przebiegł bezpiecznie: zjedź bardziej na prawo, nie zwiększaj prędkości, a w razie potrzeby nawet zwolnij czy zatrzymaj się.



Nadeszła pora, by omówić zasady, których zawsze musisz przestrzegać przy zmianie kierunku. Przecież nie będziesz cały czas jechać prosto. Będziesz skręcać w prawo czy w lewo albo zmieniać pas ruchu, prawda?

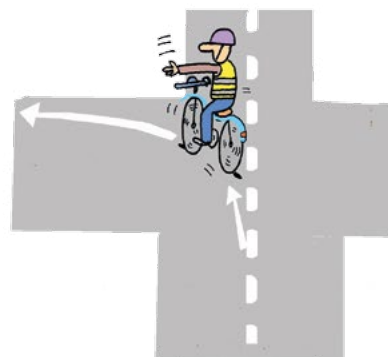
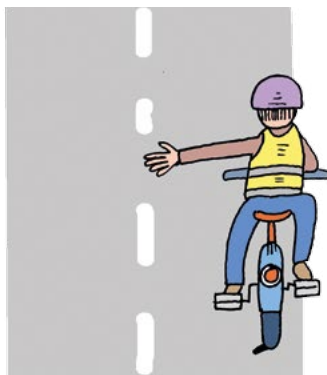
ZMIANA KIERUNKU LUB PASA RUCHU

Po pierwsze zachowaj szczególną ostrożność, zarówno skręcając w prawo, jak i w lewo. Najtrudniejszy jest manewr skrętu w lewo, bo musisz zjechać na środek jezdni, czyli zmienić pas ruchu, a potem jeszcze przepuścić auta z przeciwnej strony – jadące prosto lub skręcające w prawo, czyli w tę samą drogę co Ty.

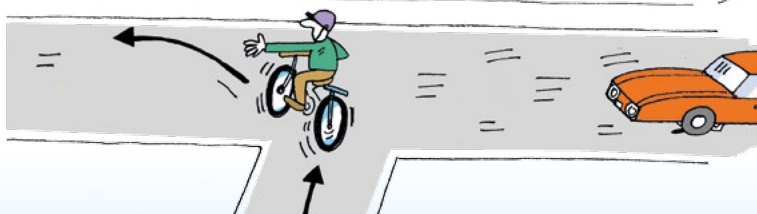
Zamiar skrętu (w lewo) sygnalizujesz wyciągając lewą rękę. Zanim jednak to zrobisz, obejrzyj się i sprawdź, czy nie nadjeżdża lub nie wyprzedza Cię jakiś samochód albo motocykl.

Nigdy nie skręcaj znienacka. Szczególnie do skrętu w lewo przygotuj się już nawet 100 metrów wcześniej. Obejrzyj się, raz i drugi. Sprawdź, czy nic nie nadjeżdża. Wyciągnij rękę i łagodnie zmień pas ruchu, kierując się ku środkowi jezdni. Tam jeszcze raz się obejrzyj i jeszcze raz zasygnalizuj skręt wyciągnięciem ręki. Potem przepuść auta, które przepuścić musisz, i... skręcaj!

Zapamiętaj: **NIGDY** nie rozpoczynaj skrętu w lewo bezpośrednio od prawej krawędzi jezdni, nawet jeśli zasygnalizujesz ten manewr wyciągnięciem ręki.



SKRĘCAJĄC W LEWO BĄDŹ BARDZO OSTROŻNY!



Przy **ZAWRACANIU**

wykonujesz dwa skręty w lewo równocześnie. Jeśli są dwa skręty w lewo, to chyba obowiązuje Cię zdwojona ostrożność, zgadzasz się?



PIERWSZEŃSTWO PRZEJAZDU

Jadąc rowerem po drodze, mijasz i przecinasz wiele dróg. **MUSISZ WIEDZIEĆ**, czy masz się zatrzymać i przepuścić pojazd, czy przejechać pierwszy. Od tego zależy bezpieczeństwo Twoje i innych użytkowników drogi.

Podstawowa reguła brzmi:
PIERWSZEŃSTWO PRZEJAZDU
(na drodze bez znaków) **MA POJAZD NADJEŹDZAJĄCY Z TWOJEJ PRAWEJ STRONY** – nie ma znaczenia szerokość drogi, kształt skrzyżowania ani to, czy nadjeżdża ciągnik, ciężarówka, autobus, BMW z zaciemnionymi szybami, Corvette z czterema rurami wydechowymi czy zwykły rower: pierwszeństwo ma ten, kto znajduje się na skrzyżowaniu z prawej strony.



Ale uwaga! Teraz zagadka!

Czterema drogami dojeżdżają w tym samym czasie 4 pojazdy: rower, motocykl, samochód i ciężarówka. Każdy ma kogoś z prawej strony, więc wszyscy czekają. Kto ma pojechać pierwszy?

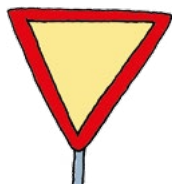
Taka sytuacja nie została przewidziana w przepisach ruchu drogowego, bo też jest mało prawdopodobne, by się kiedykolwiek zdarzyła. Gdyby jednak tak się stało, należy skorzystać z zasady **KULTURY KOMUNIKACYJNEJ** – jeden z kierowców zostaje zaproszony gestem ręki do przejechania, mimo braku pierwszeństwa.

Od zasady pierwszeństwa z prawej strony są dwa wyjątki:

- tramwaj ma zawsze pierwszeństwo, niezależnie od tego, z której strony zbliża się do skrzyżowania
- takie pierwszeństwo ma również pojazd uprzywilejowany (o czym już wiesz...)

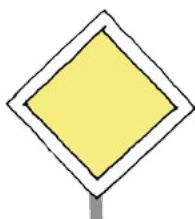


O zbliżeniu się do skrzyżowania, na którym obowiązuje zasada pierwszeństwa z prawej strony, ostrzega dodatkowo taki znak:



Ten znak **USTĄP PIERWSZEŃSTWA** nakazuje Ci przepuścić wszystkie pojazdy zbliżające się do skrzyżowania po drodze poprzecznej – czy to z prawej, czy z lewej strony. Możesz przejechać przez skrzyżowanie tylko wtedy, jeśli w żaden sposób nie zakłócisz ruchu na tej poprzecznej drodze.

Podobne znaczenie ma ten znak **STOP**. Dodatkowo nakazuje Ci, abyś zatrzymał się na chwilę przed skrzyżowaniem. Nawet, gdy nie jedzie po niej żaden pojazd, masz się zatrzymać i dokładnie rozejrzeć, zanim wykonasz jakiś manewr.



A przywilej pierwszeństwa przejazdu – nawet przed tramwajem – daje Ci taki znak. Powiem Ci w sekrecie, że bardzo ten znak lubię!

W tym jednak miejscu wspomnę o bardzo ważnej zasadzie, którą bezwzględnie powinieneś stosować, jadąc po drodze. Jest to:

ZASADA OGRANICZONEGO ZAUFANIA

Jasne jest, że każdy uczestnik ruchu drogowego powinien znać przepisy. Ale na drodze mogą się zdarzyć różne sytuacje: może się ktoś zagapić, może się jakiś pojazd nagle popsuć, może ktoś prowadzić auto bez prawa jazdy albo być w stanie nietrzeźwości, lub zaślabnąć – dlatego w trosce o własne bezpieczeństwo dokładnie obserwuj, co się dzieje na drodze. Nawet gdy masz przed sobą znak pierwszeństwa przejazdu, sprawdź, czy nie gna jakieś auto, które nie zastosuje się do tego znaku. Gdy widzisz, że zbliżający się do przejazdu dla rowerów samochód przyspiesza, zamiast zwolnić (bo przecież Ty masz pierwszeństwo), nie wjeżdżaj na jezdnię. I zawsze warto jest złapać kontakt wzrokowy z kierowcą pojazdu. Masz wtedy pewność, że kierowca Cię widzi i kontroluje sytuację. Sprawdź, jak to działa...

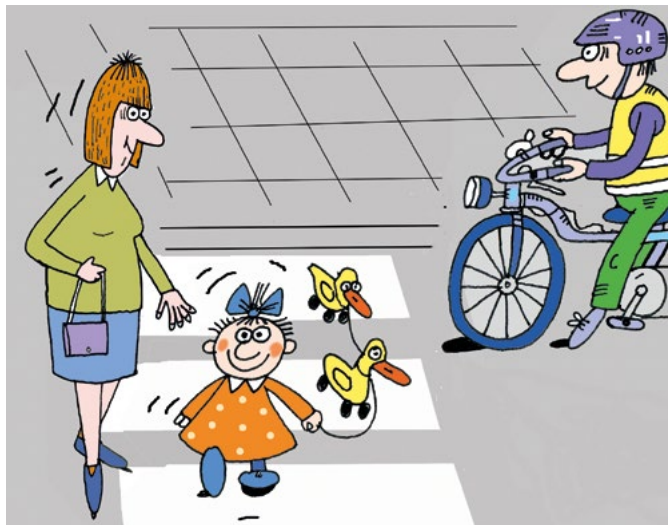


Na pewno wiesz, co to jest przejście dla pieszych. Gdy dojeżdżasz do zebry, będąc uczestnikiem ruchu na drodze, i widzisz, że pieszy zbliża się do przejścia, zwalniasz i jedziesz zachowując maksymalną ostrożność. **Gdy jednak już ktoś jest na przejściu, bezwzględnie musisz się zatrzymać i go przepuścić.** Także gdy samochód z przeciwnej strony zatrzymał się, by pozwolić przejść przez pasy czekającemu przy drodze pieszemu – Ty również robisz to samo: zatrzymujesz się i przepuszczasz.

Kiedy na skrzyżowaniu skręcasz w prawo czy w lewo, zawsze ustąp pierwszeństwa pieszemu, który przechodzi przez jezdnię drogi, w którą wjeżdżasz.

PIESZY POWINIEN CZUĆ SIĘ NA PRZEJŚCIU BEZPIECZNIE.

Na zebry ani bezpośrednio przed zebra nie można wyprzedzać, jak również zabronione jest omijanie samochodów, które stanęły przed przejściem, by przepuścić pieszych.



Gdy zbliżasz się do przystanku tramwajowego lub autobusowego, na którym nie ma wysepki dla pasażerów, a podjeżdża (bądź już na nim stoi) tramwaj lub autobus – **zatrzymaj rower i czekaj tak długo, aż na jezdni nie będzie ani jednego pieszego**, który wsiadał lub wysiadał z tych pojazdów.

Bądź bardzo ostrożny, gdy piesi przechodzą w niedozwolonym miejscu. Nie wahaj się użyć dzwonka i trzymaj ręce na hamulcu, bo wszystko się może zdarzyć. Zachowaj również ostrożność, gdy widzisz **osoby starsze**, mające problem z poruszaniem się, lub niepełnosprawne, na przykład niewidome, idące z białą laską – zatrzymaj rower, by umożliwić im przejście.

Ze szczególną wyrozumiałością i ostrożnością traktuj dzieci, które często nie zdają sobie sprawy z niebezpieczeństwa, a przywilejem ich dziecięcych lat jest ruchliwość, ciekawość świata i wścibstwo...



Trudno jest poruszać się po ciemku rowerem drogą, która ma słabe lub wcale nie ma oświetlenia. Ale dla pieszego jest to chyba jeszcze trudniejsze zadanie. Jest droga, są poruszające się po niej pojazdy – więc każdy pieszy jest uczestnikiem ruchu drogowego i musi przestrzegać przepisów.

Przemieszczaj się tylko lewą stroną drogi po to, żeby lepiej widzieć nadjeżdżające pojazdy.

Gdy jesteś w grupie, idźcie poboczem jeden za drugim, gęsiego.

Wychodź na drogę tylko z prawidłowo umieszczonym na ciebie odblaskiem – tak, żeby z daleka zaświecił w reflektorach pojazdów. Najlepiej, gdyby odblask był umieszczony gdzieś na Twoim ubraniu, z przodu i z tyłu.



Jeśli przegapiłeś stronę 4, a chcesz wiedzieć, czy jesteś mądrym pieszym na drodze w mieście – wróć do niej i przekonaj się, czy należy Ci się taka odznaka-odblask:

MISTRZ
W
TRAMPKACH



WAŻNE!!!

Nigdy, ale to przenigdy w życiu nie wyskakuj na drogę zza samochodu czy autobusu, który zasłania widok. Niech Ci nawet taki pomysł nie przyjdzie do głowy! Autobus ma odjechać, a Ty masz znaleźć pasy i przejść spokojnie na drugą stronę. Jadący zza autobusu samochód nie ma żadnych szans Cię zobaczyć...



BARDZO WAŻNE!

Co robisz, gdy jadąc rowerem po chodniku, sam zbliżasz się do przejścia dla pieszych, bo chcesz znaleźć się po drugiej stronie jezdni? Jedziesz rowerem przez pasy? Na pewno **NIE!** Musisz zsiść z roweru i przejść jako pieszy pchający rower.



Obok pasów dla pieszych możesz przejechać tylko wtedy, gdy znajduje się tam oznakowany **PRZEJAZD DLA ROWERZYSTÓW**. Bo czy widziałeś kiedyś, aby ciężarówka przejeżdżała przez pasy? Albo samochód? Albo motor? Żaden pojazd nie powinien przejeżdżać przez pasy przeznaczone dla pieszych!

PRZEJAZD KOLEJOWY

Przejazd kolejowy to bardzo niebezpieczne miejsce. Gdy się do niego zbliżasz, zwolnij, byś mógł zatrzymać się w bezpiecznym miejscu, gdy nadjeżdża pociąg lub gdy są już opuszczone roгатki czy zapory. Nigdy pod nimi ani obok nich nie przejeżdżaj, myśląc, że zdążysz wykonać manewr przed pociągiem – stój tak długo, zanim pojazd szynowy nie przejedzie i zanim nie podniosą się całkowicie roгатki. A nawet potem upewnij się, czy nie nadjeżdża jakiś kolejny pociąg.



Pamiętaj: **ZAWSZE, NIM WJEDZIESZ NA TORY, UPEWNIJ SIĘ, CZY NIE ZBLIŻA SIĘ POCIĄG**. Bądź szczególnie ostrożny przy zapadającym zmierzchu, w czasie mgły lub ulewnej deszczu, kiedy widoczność jest mocno ograniczona.

GDY JESTEŚ PIESZYM...

- STOP Na torowisku, podobnie jak na jezdni, znajdują się przejścia dla pieszych.
- STOP Nie można na nie wchodzić bez upewnienia się, że nie jedzie pociąg.
- STOP Nie można przez nie przebiegać, zwalniać kroku lub zatrzymywać się bez potrzeby.
- STOP Przechodząc przez tory trzeba zachować szczególną ostrożność i uważność, nie korzystać wówczas ze smartfona – najlepiej włożyć go do kieszeni lub do torebki czy plecaka.



Nie chodzimy po torowisku! To jest absolutnie zabronione! A gdy zapory lub półzapory są opuszczone lub opuszczanie ich rozpoczęto – kategorycznie nie wchodzimy na torowisko. Pociąg jedzie bardzo szybko, a hamuje powoli i bardzo, bardzo długo...

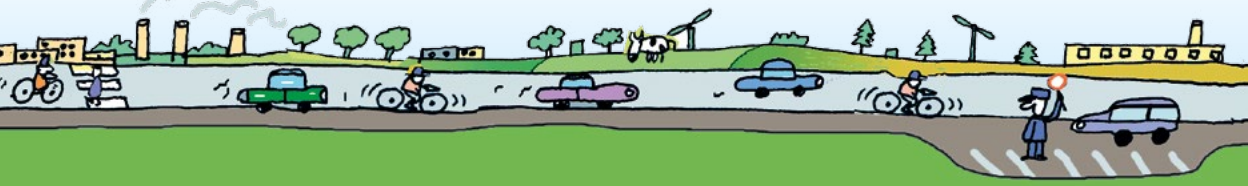


Wiesz, o czym jeszcze warto pamiętać podczas jazdy rowerem, by w pełni zatroszczyć się o swoje bezpieczeństwo?

- 🚲 Włóż kamizelkę odblaskową, będziesz bardziej widoczny dla innych
- 🚲 Gdy przewożysz rowerem jakiś bagaż, najlepiej dobrze zamocuj go na bagażniku lub zapakuj do rowerowego koszyka albo plecaka, który masz na plecach. Nie przewoź żadnych luźnych siatek na kierownicy ani na ramieniu. Gdy rower się zakotłusze, będziesz musiał zajmować się łapaniem bagażu, a nie równowagi.
- 🚲 Szlifuj technikę jazdy, by podczas oglądania się za siebie nie skręcać odruchowo. Jest to szczególnie niebezpieczne, gdy oglądasz się na pojazd, który ma zamiar Cię wyprzedzić.
- 🚲 Nigdy nie skręcaj w lewo bezpośrednio za samochodem, który Cię wyprzedził. Najpierw dobrze przypatrz się tyłowi samochodu, by się upewnić, że auto nie ciągnie za sobą jakiejś przyczepki.



Miej zawsze oczy i uszy otwarte. Zajmuj się tylko jazdą, obserwuj drogę, bądź czujny – musisz być przygotowany, że na drodze wszystko się może zdarzyć...



MISTRZU NA ROWERZE I NA PIESZO

Zaczynamy!

Scenka nr 1

Do Twojej wsi prowadzi jedyna droga gruntowa, którą właśnie jedziesz. Jest w miarę twarda, ale pobocze to grząskie błoto. Do wsi pozostało Ci może 100 metrów, ale oto nadjeżdża karetka pogotowia, świeci światłami i przeraźliwie wyje. Droga jest za wąska i karetka nie może Cię wyprzedzić. Co robisz?

1. naciskasz pedały i pędzisz ile sił przed karetką, abyś Ty i karetka jak najszybciej dotarli do wsi
2. jedziesz nie zmieniając tempa i licząc na to, że karetka jakoś Cię wyprzedzi i nie ugrzęźnie w błocie, bo przecież ma szerokie opony
3. zatrzymujesz się i schodzisz na pobocze, w błoto do kostek, by karetka mogła swobodnie przejechać obok



Scenka nr 2

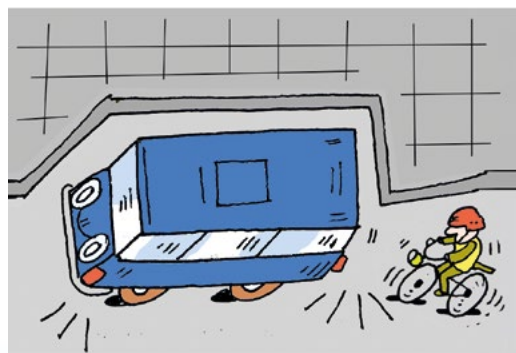
Dojeżdżasz do drogi i widzisz znak, świadczący o tym, że masz pierwszeństwo przejazdu. Nadjeżdża z lewej strony kilka wozów z sianem i policjant, stojący na skrzyżowaniu, daje Ci znak, abyś poczekał, a wozom każe jechać. Wjeżdża na skrzyżowanie pierwszy wóz, potem powoli za nim drugi, potem następny... Czujesz, że trwa to nieskończenie długo. Co więc robisz?

1. dzwonisz parę razy dzwonkiem, by przypomnieć policjantowi, że czekasz na przejazd, bo pewno o Tobie zapomniał
2. wypatrujesz „dziurę” między przejeżdżającymi wozami i sprytnie ją wykorzystujesz, by pojechać dalej, bo przecież masz znak z pierwszeństwem
3. cierpliwie czekasz, aż policjant da Ci sygnał, że możesz ruszać

Scenka nr 3

Oto zbliżasz się do przystanku autobusowego na miejskiej ulicy, jesteś już od niego kilkadziesiąt metrów. Kierowca autobusu włącza kierunkowskaz, sygnalizując, że chce wyjechać z zatoki. Co robisz?

1. błyskawicznie skręcasz nieco w lewo, by autobus swobodnie wjechał na jezdnię
2. oglądasz się do tyłu, by się upewnić, że blisko za Tobą nie jedzie żaden pojazd, a potem zwalniasz, by ustąpić autobusowi pierwszeństwa
3. nie zmieniasz tempa jazdy, bo autobus musi spokojnie poczekać, aż przejedziesz





Scenka nr 4

Wyjechałeś na długą wycieczkę, ale miałeś wywrotkę i zbiłeś obie lampki, przednią i tylną – i teraz nie masz oświetlenia, a przed wieczorem nie zdołasz wrócić do domu. Co robisz?

1. jedziesz odważnie dalej, możesz skorzystać ze światła księżyca i za każdym razem, gdy dogoni Cię jakiś pojazd, zjechać z drogi
2. prosisz policjanta o pomoc i korzystasz z jego rady
3. czekasz w bezpiecznym miejscu na jakiś duży pojazd, ciężarówkę albo autobus, a potem jedziesz blisko niego i korzystasz z jego oświetlenia; przy okazji zmniejsza się opór powietrza, jedzie się łatwiej, więc szybciej dotrzesz do domu

Scenka nr 5

O czym trzeba pamiętać, wykonując skręt w lewo z drogi dwukierunkowej na skrzyżowaniu?

1. o tym, by rozpocząć ten manewr od środka jezdni lub najbardziej położonego na lewo pasa ruchu
2. o zasygnalizowaniu skrętu wyciągnięciem w lewo ręki, bo skręt w lewo można wykonać z dowolnego miejsca na jezdni
3. o tym, by trzymać się prawej strony jezdni i poczekać cierpliwie, aż wszyscy przejadą, zanim rozpoczniemy manewr skrętu



Scenka nr 6

Co robisz, gdy widzisz znak STOP przed skrzyżowaniem?

1. zawsze się zatrzymuję, i to przed linią, a jeśli jej nie ma, to w takim miejscu, by mieć najlepsze pole obserwacji, zanim ruszę
2. zatrzymuję się tylko wtedy, gdy po drodze poprzecznej coś jedzie
3. zawsze się zatrzymuję, gdy zamierzam jechać prosto lub w lewo; nie zatrzymuję się, gdy skręcam w prawo, bo to zbyteczne



Scenka nr 7

Co powinien zrobić kierowca – roweru, motocykla, samochodu lub autobusu – zbliżający się do przejścia, na którym znajduje się pieszy?

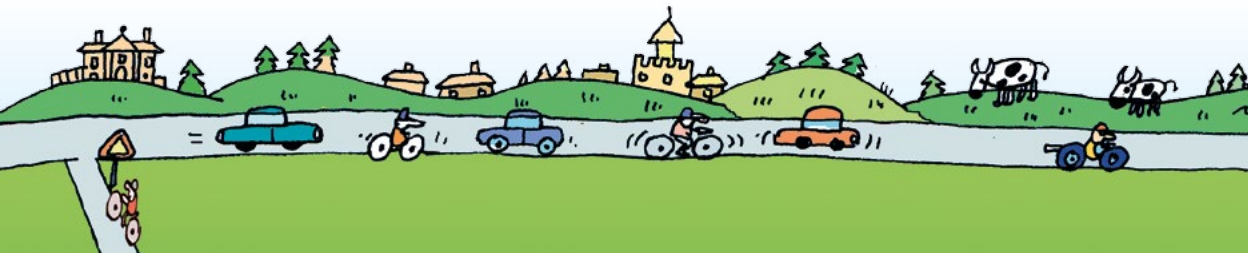
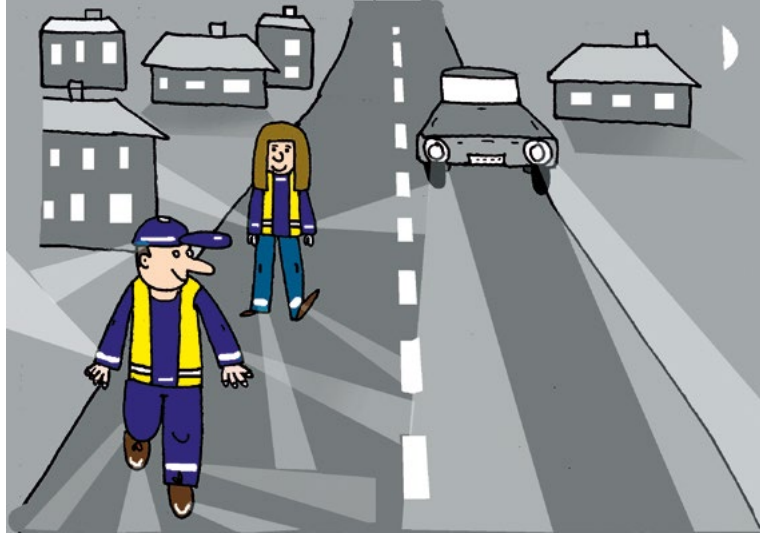
1. ostrzec zdecydowanym sygnałem, zatrąbić albo użyć dzwonka, by pieszy poczekał, aż droga będzie wolna
2. przyspieszyć i przejechać przed pieszym, bo pieszy może na długo zablokować jezdnię, a przecież liczy się płynność ruchu, by nie tworzyły się korki na drogach
3. zwolnić, a nawet zatrzymać się, by pieszy przeszedł bezpiecznie po pasach na drugą stronę jezdni



Scenka nr 8

Przyjrzyj się uważnie rysunkowi i wybierz jeden poprawny jego opis, zamieszczony poniżej:

1. Piesi idą prawidłową stroną szosy (czyli prawą), w prawidłowym miejscu (czyli prawie środkiem) i mają na sobie prawidłowo umieszczone odbłaski. Samochód też jedzie w stronę pieszych prawidłową stroną drogi (czyli lewą).
2. Piesi idą prawidłową stroną szosy (czyli prawą), w nieprawidłowym miejscu (czyli prawie środkiem) i mają na sobie prawidłowo umieszczone odbłaski. Samochód jedzie w stronę pieszych prawidłową stroną drogi (czyli lewą).
3. Piesi idą nieprawidłową stroną szosy (czyli prawą), w nieprawidłowym miejscu (czyli prawie środkiem). Samochód też jedzie nieprawidłową stroną szosy (czyli lewą). Jedyną poprawną rzeczą na tym rysunku jest to, że piesi mają na sobie wiele odbłasków, więc gdyby szli w poprawny sposób, byłoby bezpieczni na drodze.



Jako uczestnik ruchu drogowego możesz być świadkiem wypadku. Czasem pierwsze minuty decydują o czyimś życiu. Dlatego najszybciej, jak potrafisz i jak możesz, wezwij pogotowie ratunkowe lub policję dzwoniąc pod numer 112. Przedstaw się, opisz krótko sytuację i określ miejsce zdarzenia.



Oto czynności, które powinna wykonać każda osoba (świadek) wypadku:

- ☎ postawić trójkąt ostrzegawczy i w miarę możliwości włączyć w aucie światła awaryjne
- ☎ wyjąć kluczyki i zaciągnąć hamulec
- ☎ wyjąć poszkodowanego i ułożyć w bezpiecznym miejscu i w bezpiecznej pozycji

Gdy **UMIESZ** udzielać pierwszej przedlekarskiej pomocy i czujesz się na siłach, by to zrobić – zrób. Zawsze jednak staraj się zachować spokój, nie wpadaj w panikę, w razie potrzeby weź kilka głębokich wdechów oraz wydechów i uporządkuj swoje myśli. Gdy trzeba, uspokój inne osoby... Jest to kolejna sytuacja, w której możesz się wykazać odpowiedzialnością i rozważą.

PAMIĘTAJ, ŻE MASZ NA DRODZE WIELU PRZYJACIÓŁ. POLICJANCI SĄ, PO TO, BY DBAĆ O TWOJE BEZPIECZEŃSTWO. ZAWSZE MOŻESZ POPROSIĆ O POMOC I SKORZYSTAĆ Z ICH RADY.



Nawet jeśli czasem wydaje Ci się, że jest inaczej, masz na drodze wielu przyjaciół. Policjanci na przykład są po to, by dbać o Twoje bezpieczeństwo. Zawsze możesz poprosić ich o pomoc i skorzystać z ich rady. Jeśli będziesz miał jakikolwiek problem związany z uczestnictwem w ruchu, zwróć się z nim do pierwszego napotkanego policjanta – przekonasz się, jak miło Cię potraktuje. Z drugiej strony policjant zawsze ma prawo Cię zatrzymać, sprawdzić stan i wyposażenie pojazdu oraz poprosić Cię o okazanie karty rowerowej. Gdy uzna, że do domu masz wrócić jako pieszy, prowadząc rower, bo wykrył w nim usterki – bez wahania zastosuj się do tego polecenia.

I wiesz co? Staraj się traktować innych użytkowników drogi i pieszych z życzliwością. Czasem miły uśmiech może zdziałać prawdziwe cuda. Zawsze warto zacząć od siebie. Zauważ, że zdarza się coraz więcej życzliwych gestów na drodze. Kierowcy dziękują sobie lub przepraszają, włączając na chwilę światła awaryjne. Jadący wolniej zjeżdżają bardziej na prawo, by umożliwić tym jadącym szybciej bezpieczne wyprzedzanie. A kierowcy ciężarówek też często pokazują światłami innym autom, kiedy mogą ich bezpiecznie wyprzedzić. I piesi bywają życzliwi. Dziękują za umożliwienie im swobodnego przejścia po pasach, uśmiechają się lub robią przyjazny gest ręką – czują się ważni i obdarzeni szacunkiem, gdy kierujący samochodami, autobusami i rowerami pozwalają im bezpiecznie przejść na drugą stronę.

Czy nie jest to miłe? Pomyśl o tym, dobrze?

Szerokiej drogi, rowerzysto!
Jedź bezpiecznie i zawsze docieraj do celu!



NOŚ ODBŁASKI!

Masz życie – masz wszystko. Możesz nie tylko chodzić, ale również biegać, latać, spełniać marzenia, cieszyć się i zdobywać szczyty. Czasem Twoje życie może uchronić jeden mały odbłask...

Nie czekaj, aż rodzice każą Ci nosić odbłaski – to Ty świeć przykładem!
Najpierw załóż sobie np. na rękę odbłaskową opaskę, a potem umocuj taką samą np. na uszach torebki mamy czy w szlufce kurtki taty. Powiedz, że to teraz taka moda.
Moda na ODPOWIEDZIALNOŚĆ ZA WŁASNE ŻYCIE.

Spraw, by kierowca Cię zobaczył z bezpiecznej odległości, żeby mógł Cię łatwo ominąć albo wyhamować i uniknąć potrącenia. Pamiętaj, że:

1. Kiedy zapadł już zmierzch, a Ty masz na sobie ciemne ubranie, kierowca widzi Cię dopiero z odległości 20-30 metrów. A gdy pada deszcz albo jest mgliście – to nawet z 10 metrów.
2. Gdy masz na sobie jasne ubranie, kierowca może Cię spozrzec z odległości 50 metrów, ale jest to wciąż za mało.
3. Nawet jeden mały prawidłowo noszony element odbłaskowy da kierowcy możliwość zobaczenia Cię już z odległości 1000 metrów i wykonania bezpiecznego manewru. **„O, ktoś idzie! Dobrze, że go widzę. Ominę go bezpiecznie! Ale najpierw zwolnię...”**
4. Mądrze jest nosić odbłaski. Mądrze jest troszczyć się o siebie. Mądrze jest dawać innym dobry przykład.



Wydawca: Starostwo Powiatowe w Wołominie
ul. Prądzyńskiego 3, 05-200 Wołomin
tel. 22 346 11 00

<http://www.powiat-wolominski.pl>
e-mail: kancelaria@powiat-wolominski.pl

Produkcja: Taka Paka Project and
Design Group – Halina Ostaszewska

Rysunki: Maciej Trzepak

© Wszystkie prawa zastrzeżone. Wołomin 2020